

OptiPlex 5050 Small Form Factor

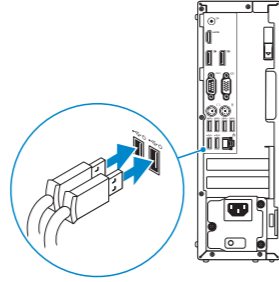
Quick Start Guide

Guide d'information rapide
Guia de iniciação rápida
Hızlı Başlangıç Kılavuzu
دليل البدء السريع



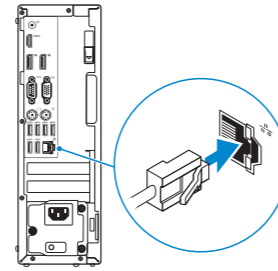
1 Connect the keyboard and mouse

Connecter le clavier et la souris
Ligar o teclado e o rato
Klavye ve farenin bağlanması
قم بتوصيل لوحة المفاتيح والماوس



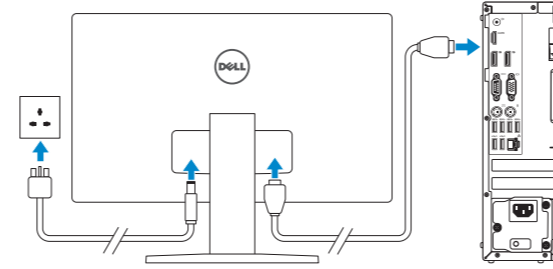
2 Connect the network cable — optional

Connecter le câble réseau (facultatif)
Ligar o cabo de rede — opcional
Ağ kablosunu takın — isteğe bağlı
قم بتوصيل كبل الشبكة - اختياري



3 Connect the display

Connecter l'écran
Ligar o monitor
Ekranı bağlayın
توصيل الشاشة



NOTE: If you ordered your computer with a discrete graphics card, connect the display to the discrete graphics card.

REMARQUE : si l'ordinateur a été livré avec une carte graphique dédiée en option, connecter l'écran à la carte graphique.

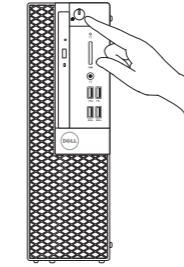
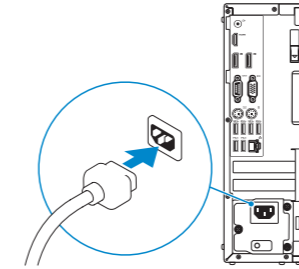
NOTA: Caso tenha encomendado o computador com uma placa gráfica separada, ligue o monitor à placa gráfica separada.

NOT: Bilgisayarınızı ayrı bir grafik kartıyla sipariş ettiyseniz, ekranı ayrı grafik kartınıza bağlayın.

ملاحظة: في حالة قيامك بشراء بطاقة رسومات منفصلة أثناء شراء الكمبيوتر، قم بتوصيل الشاشة ببطاقة الرسومات المنفصلة.

4 Connect the power cable and press the power button

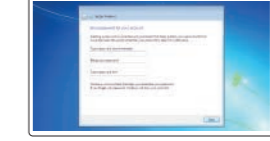
Connecter le câble d'alimentation et appuyer sur le bouton d'alimentation
Ligar o cabo de alimentação e premir o botão de ligação
Güç kablosunu takip güç düğmesine basın
صل كبل التيار واضغط على زر التشغيل



5 Finish operating system setup

Terminer la configuration du système d'exploitation
Terminar a configuração do sistema operativo
İşletim sistemi kurulumunu tamamlama
إنهاء إعداد نظام التشغيل

Windows 7



Set a password for Windows

Définir un mot de passe pour Windows
Configurar a palavra passe para o Windows
Windows için parola belirleyin
إعداد كلمة المرور لنظام Windows



Connect to your network

Se connecter à un réseau
Estabeleça ligação à rede
Ağınıza bağlanın
التوصيل بالشبكة

NOTE: If you are connecting to a secured wireless network, enter the password for the wireless network access when prompted.

REMARQUE : dans le cas d'une connexion à un réseau sans fil sécurisé, saisir le mot de passe d'accès au réseau sans fil lorsque l'invite apparaît.

NOTA: Se estiver a ligar a uma rede sem fios protegida, introduza a palavra passe de acesso à rede sem fios quando solicitado.

NOT: Güvenli bir kablosuz ağı bağlanıyorsanız, sorulduğunda kablosuz ağ erişimi parolasını girin.

ملاحظة: في حالة اتصالك بشبكة لاسلكية مؤمنة، أدخل كلمة المرور للوصول للشبكة اللاسلكية عند مطالبتك.



Protect your computer

Protéger votre ordinateur
Proteja o computador
Bilgisayarınızı koruyun
حماية الكمبيوتر

Ubuntu

Follow the instructions on the screen to finish setup.

Suivre les instructions qui s'affichent à l'écran pour terminer la configuration.

Siga as instruções no ecrã para concluir a configuração.

Kurulumu tamamlamak için ekrandaki talimatları izleyin.

اتبع الإرشادات التي تظهر على الشاشة لإنهاء عملية الإعداد.

Product support and manuals

Support produits et manuels
Suporte e manuais do produto
Ürün desteği ve kılavuzlar
دعم المنتج والدلائل

Contact Dell

Contacter Dell | Contactar a Dell
Dell'e başvurun | Dell الاتصال بـ

Regulatory and safety

Règlementations et sécurité | Regulamentos e segurança
Mevzuat ve güvenlik | ممارسات الأمان والممارسات التنظيمية

Regulatory model

Modèle réglementaire | Modelo regulamentar
Yasal model numarası | الموديل التنظيمي

Regulatory type

Type réglementaire | Tipo regulamentar
Yasal tür | النوع التنظيمي

Computer model

Modèle de l'ordinateur | Modelo do computador
Bilgisayar modeli | موديل الكمبيوتر

[Dell.com/support](https://www.dell.com/support)

[Dell.com/support/manuals](https://www.dell.com/support/manuals)

[Dell.com/support/windows](https://www.dell.com/support/windows)

[Dell.com/contactdell](https://www.dell.com/contactdell)

[Dell.com/regulatory_compliance](https://www.dell.com/regulatory_compliance)

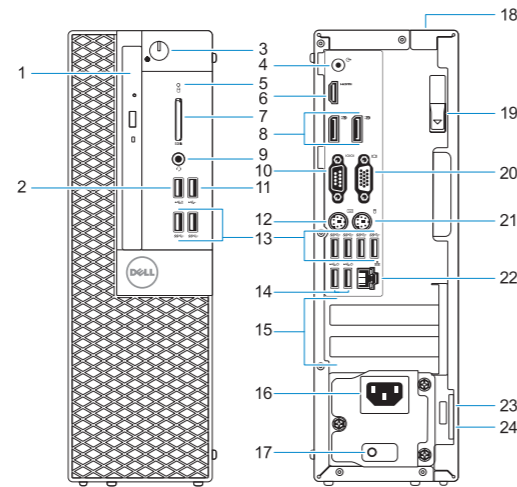
D11S

D11S002

OptiPlex 5050 SFF

Features

Caractéristiques | Funcionalidades | Özellikler | الميزات



1. Optical drive (optional)
2. USB 2.0 port with PowerShare
3. Power button and power light
4. Line-out port
5. Hard drive activity light
6. HDMI port
7. Memory card reader (optional)
8. DisplayPort
9. Headset Port
10. Serial port
11. USB 2.0 port
12. PS/2 keyboard port
13. USB 3.0 ports

14. USB 2.0 ports (supports Smart Power On)
15. Expansion card slots
16. Power connector port
17. Power supply diagnostic light
18. Cable cover lock slot
19. Release latch
20. VGA port (optional)
21. PS/2 mouse port
22. Network port
23. Kensington security cable slot
24. Padlock ring

1. Unidade óptica (opcional)
2. Porta USB 2.0 com PowerShare
3. Botão de energia e luz de energia
4. Porta de saída de linha
5. Luz de actividade da unidade de disco rígido
6. Porta HDMI
7. Leitor de cartão de memória (opcional)
8. DisplayPort
9. Porta para auscultadores
10. Porta de série
11. Porta USB 2.0
12. Porta de teclado PS/2
13. Portas USB 3.0

14. Portas USB 2.0 (suportam Smart Power On)
15. Slots da placa de expansão
16. Porta do conetor de alimentação
17. Luz de diagnóstico da fonte de alimentação
18. Ranhura do trinco da tampa do cabo
19. Trava de liberação
20. Porta VGA (opcional)
21. Porta de rato PS/2
22. Porta de rede
23. Ranhura do cabo de segurança Kensington
24. Anel para cadeado

1. محرك أقراص ضوئية (اختياري)
2. منفذ USB 2.0 مزود بـ PowerShare
3. زر التشغيل ومصباح التيار
4. منفذ الخرج
5. مصباح نشاط محرك الأقراص الثابتة
6. منفذ HDMI
7. قارئ بطاقة الذاكرة (اختياري)
8. منفذ DisplayPort
9. منفذ سماعة الرأس
10. المنفذ التسلسلي
11. منفذ USB 2.0
12. منفذ لوحة مفاتيح PS/2

1. محرك أقراص ضوئية (اختياري)
2. منفذ USB 2.0 مزود بـ PowerShare
3. زر التشغيل ومصباح التيار
4. منفذ الخرج
5. مصباح نشاط محرك الأقراص الثابتة
6. منفذ HDMI
7. قارئ بطاقة الذاكرة (اختياري)
8. منفذ DisplayPort
9. منفذ سماعة الرأس
10. المنفذ التسلسلي
11. منفذ USB 2.0
12. منفذ لوحة مفاتيح PS/2

NOTE: Connection and use of this communications equipment is permitted by the Nigerian Communications Commission.



OFJV67A00

© 2016 Dell Inc.

© 2016 Microsoft Corporation.

© 2016 Canonical Ltd.

Printed in China.

2016-11



1. Lecteur optique (en option)
2. Port USB 2.0 avec PowerShare
3. Bouton d'alimentation et voyant d'alimentation
4. Port de ligne de sortie
5. Voyant d'activité du disque dur
6. Port HDMI
7. Lecteur de cartes mémoire (en option)
8. Port DisplayPort
9. Port pour casque
10. Port série
11. Port USB 2.0
12. Port PS/2 pour clavier
13. Ports USB 3.0

14. Ports USB 2.0 (compatible Smart Power On)
15. Logements pour cartes d'extension
16. Port du connecteur d'alimentation
17. Voyant de diagnostic du bloc d'alimentation
18. Passage pour verrou du cache des câbles
19. Loquet de déverrouillage
20. Port VGA (en option)
21. Port PS/2 pour souris
22. Port réseau
23. Passage pour câble de sécurité Kensington
24. Anneau pour cadenas

1. Optik sürücü (isteğe bağlı)
2. PowerShare ile birlikte USB 2.0 bağlantı noktası
3. Güç düğmesi ve güç ışığı
4. Hat çıkış bağlantı noktası
5. Sabit sürücü etkinlik ışığı
6. HDMI bağlantı noktası
7. Bellek kartı okuyucu (isteğe bağlı)
8. DisplayPort
9. Mikrofonlu kulaklık bağlantı noktası
10. Seri bağlantı noktası
11. USB 2.0 bağlantı noktası
12. PS/2 klavye bağlantı noktası

13. USB 3.0 bağlantı noktaları
14. USB 2.0 bağlantı noktaları (sadece Smart Açılmayı destekler)
15. Genişletme kartı yuvaları
16. Güç konektörü bağlantı noktası
17. Güç kaynağı tanılama ışığı
18. Kablo kapağı kilit yuvası
19. Mandalı serbest bırakın
20. VGA bağlantı noktası (isteğe bağlı)
21. PS/2 mouse bağlantı noktası
22. Ağ bağlantı noktası
23. Kensington güvenlik kablosu yuvası
24. Asma kilit halkası